



# คู่มือการปฏิบัติงาน (Work Manual)



งานติดตั้งไฟฟ้าสาธารณะ /  
งานซ่อมแซมไฟฟ้าสาธารณะ ดับ/ชำรุด

กองช่าง  
องค์การบริหารส่วนตำบลแคนแดง  
อำเภอแคนแดง จังหวัดบุรีรัมย์



# สารบัญ

	หน้า
1. วัตถุประสงค์	1
2. ขอบเขต	1
3. คำจำกัดความ	1
4. หน้าที่ความรับผิดชอบ	2
5. ผังกระบวนการงาน	3
6. ขั้นตอนการติดตามประเมินผลการดำเนินงาน	3

## ภาคผนวก

1. คู่มือมาตรฐาน ไฟฟ้าสาธารณะ
2. ตัวอย่างแบบฟอร์ม



## คู่มือการปฏิบัติงาน กระบวนการให้บริการติดตั้งไฟฟ้าสาธารณะ / การซ่อมแซมไฟฟ้าสาธารณะ ดับ/ชำรุด

### 1. วัตถุประสงค์

1.1 เพื่อให้กองช่าง มีการจัดทำคู่มือการปฏิบัติงานที่ชัดเจน อย่างเป็นลายลักษณ์อักษร ที่แสดงถึงรายละเอียด ขั้นตอนการปฏิบัติงานของกระบวนการติดตั้งไฟฟ้าสาธารณะ / การซ่อมแซมไฟฟ้าสาธารณะ ดับ/ชำรุด ของหน่วยงาน และสร้างมาตรฐานการปฏิบัติงานที่มุ่งไปสู่อะการบริหารคุณภาพทั่วทั้งองค์กรอย่างมีประสิทธิภาพ เกิดผลงานที่ได้มาตรฐาน เป็นไปตามเป้าหมาย ได้ผลิตผลหรือการบริการที่มีคุณภาพและบรรลุข้อกำหนดที่สำคัญของกระบวนการ

1.2 เพื่อเป็นหลักฐานแสดงวิธีการทำงานที่สามารถถ่ายทอดให้กับผู้เข้ามาปฏิบัติงานใหม่พัฒนาให้การทำงาน เป็นมืออาชีพ และใช้ประกอบการประเมินผลการปฏิบัติงานของบุคลากร รวมทั้งแสดงหรือเผยแพร่ให้กับบุคคลภายนอก หรือผู้ให้บริการ ให้สามารถเข้าใจและใช้ประโยชน์จากกระบวนการที่มีเพื่อขอรับบริการที่ตรงกับความต้องการ

1.3 เพื่อให้เกิดความรู้ความเข้าใจที่ถูกต้องเกี่ยวกับกระบวนการ การซ่อมแซมไฟฟ้าแสงสว่างสาธารณะ ถูกต้อง ตามคู่มือไฟฟ้าสาธารณะขององค์กรปกครองส่วนท้องถิ่น และใช้เป็นแนวทางในการปฏิบัติงานได้อย่างถูกต้องสอดคล้อง กับวิธีการและแนวทางปฏิบัติงานที่ได้มีกำหนดไว้

### 2. ขอบเขต

คู่มือการปฏิบัตินี้ครอบคลุมขั้นตอนตั้งแต่มาตรฐานไฟฟ้าสาธารณะนี้ กำหนดขึ้นเพื่อให้ครอบคลุมการให้บริการ ไฟฟ้าสาธารณะในเขตองค์การบริหารส่วนตำบลแคนดง บนพื้นฐานความเหมาะสมทางด้านเทคนิค งบประมาณ พร้อมทั้ง ได้กำหนดขั้นตอนปฏิบัติเกี่ยวกับการสำรวจ ออกแบบ ติดตั้ง ตรวจสอบ บำรุงรักษาการจัดหาวัสดุ อุปกรณ์ และการจัดการด้านบุคลากรขององค์การบริหารส่วนตำบลแคนดง

### 3. คำจำกัดความ

3.1 ไฟฟ้าสาธารณะ หมายถึง การติดตั้งโคมไฟฟ้าแสงสว่าง ระบบแรงต่ำ 220-230 โวลต์ (1 เฟส) และ 380-400 โวลต์ (3 เฟส) ในเขตองค์การบริหารส่วนตำบลแคนดง บริเวณถนนสายหลัก แนวถนนสายรอง ทางแยก ลานกีฬา เป็นต้น

- ถนนสายหลัก หมายถึง ถนนสายหลักของท้องถิ่น เช่น ถนนที่ต่อเชื่อมกับทางหลวงแผ่นดิน เป็นต้น
- ถนนสายรอง หมายถึง ถนนต่อแยกจากถนนสายหลัก
- ทางแยก หมายถึง บริเวณที่ถนนสองเส้นหรือมากกว่ามาเชื่อมต่อกัน

#### 3.2 อุปกรณ์ที่ใช้ในการติดตั้งไฟฟ้าสาธารณะ

3.2.1 โคมไฟฟ้า (Luminaire) หมายถึง อุปกรณ์ไฟฟ้าที่ประกอบด้วยหลอดไฟฟ้าและชุดประกอบเพื่อ ติดตั้งให้แสงสว่างแก่บริเวณที่ต้องการ ซึ่งประกอบด้วย

(1) ตัวโคมไฟ ทำด้วยวัสดุที่ไม่ขึ้นสนิม ไม่ผุกร่อนและแข็งแรง ทนต่อดินฟ้าอากาศ เช่น Die cast Aluminum หรือ Glass – fiber Reinforced Polyester เป็นต้น

(2) ฝาครอบ อาจทำด้วย Polycarbonate Toughened Flat Glass หรือ Acrylic Glass ซึ่งแสงจาก หลอดไฟฟ้าต้องผ่านได้สะดวก และต้องทนต่อรังสีอุลตราไวโอเลตด้วยแผ่นสะท้อนแสงซึ่งติดตั้งเหนือและข้างหลอดไฟฟ้าต้อง เป็นแบบอลูมิเนียมคุณภาพสูง



(3) ส่วนควบคุม จะอยู่ด้านหลังเพื่อใส่ปลั๊กสแต็ค อิกนิเตอร์ (Ignitor) คาปาซิเตอร์และขั้วต่อสาย เนื่องจากโคมไฟถนนจะต้องติดตั้งนอกอาคาร จึงต้องมีการป้องกันแมลง ฝุ่นและน้ำเข้าสู่โคมไฟ ดังนั้นโคมไฟถนนจึงต้องมีระดับการป้องกัน (Degree of Protection) อย่างน้อย ดังนี้

- ส่วนของหลอด (Lamp Compartment) IP 54
- ส่วนควบคุม (Control Gear Compartment) IP 23

3.2.2 กิ่งโคมไฟฟ้า (Rod หรือ Arm) หมายถึง อุปกรณ์ที่เชื่อมต่อกับโคมไฟฟ้า และแป้นติดกิ่งโคม เพื่อยื่นออกไปให้แสงสว่างแก่บริเวณที่ต้องการ

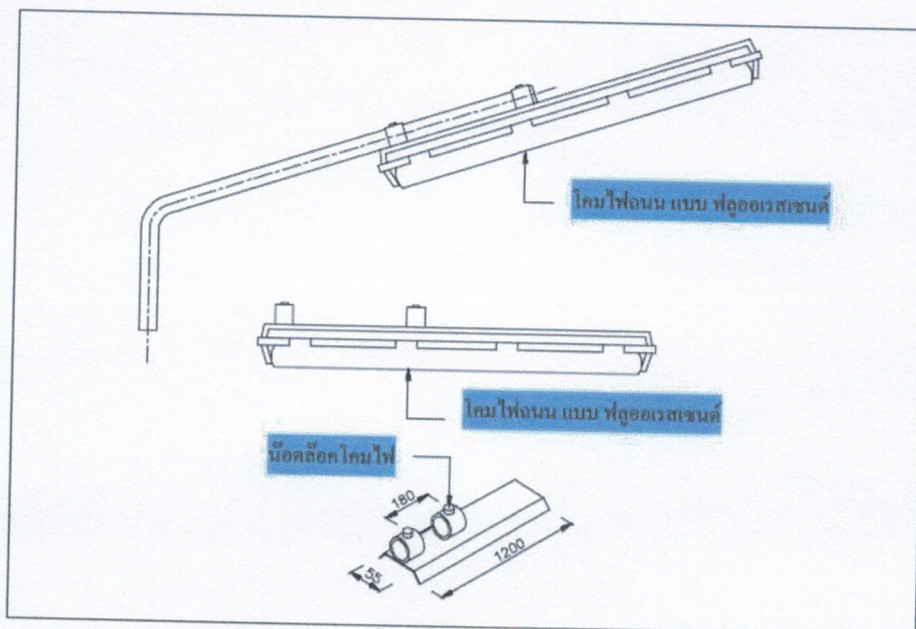
3.2.3 แป้นติดกิ่งโคม (Bracket) หมายถึง อุปกรณ์ที่ติดกับเสาไฟฟ้า ผนัง หรือกำแพงเพื่อยึดกิ่งโคมไฟฟ้า และโคมไฟฟ้า

3.2.4 หลอดไฟฟ้า หรือ ดวงโคม (Lamp) หมายถึง แหล่งกำเนิดแสงสว่าง มีหลายชนิดและสามารถเลือกใช้ได้ตามวัตถุประสงค์ที่ต้องการใช้งาน เช่น หลอดไฟฟ้าฟลูออเรสเซนต์และหลอดแสงจันทร์ เป็นหลอดที่เหมาะสมสำหรับถนนสายรองและทางเท้า หลอดไฟฟ้าโซเดียมความดันต่ำ (Low Pressure Sodium Lamp) ซึ่งให้แสงสว่างในลักษณะสีเหลือง (Monochromatic Yellow Light) เหมาะสำหรับโคมไฟถนนที่จุดทางแยก และเส้นทางที่มีทัศนวิสัยซึ่งยากแก่การมองเห็น เช่น ทัศนวิสัยซึ่งเป็นพื้นที่ที่มีหมอกฝนจัด หลอดไฟฟ้าโซเดียมความดันสูง (High Pressure Sodium Lamp) มีอายุการใช้งานยาวกว่าและให้สีเป็นธรรมชาติกว่า (Render Colours) เหมาะสำหรับพื้นที่ที่ต้องการความสว่างสดใส

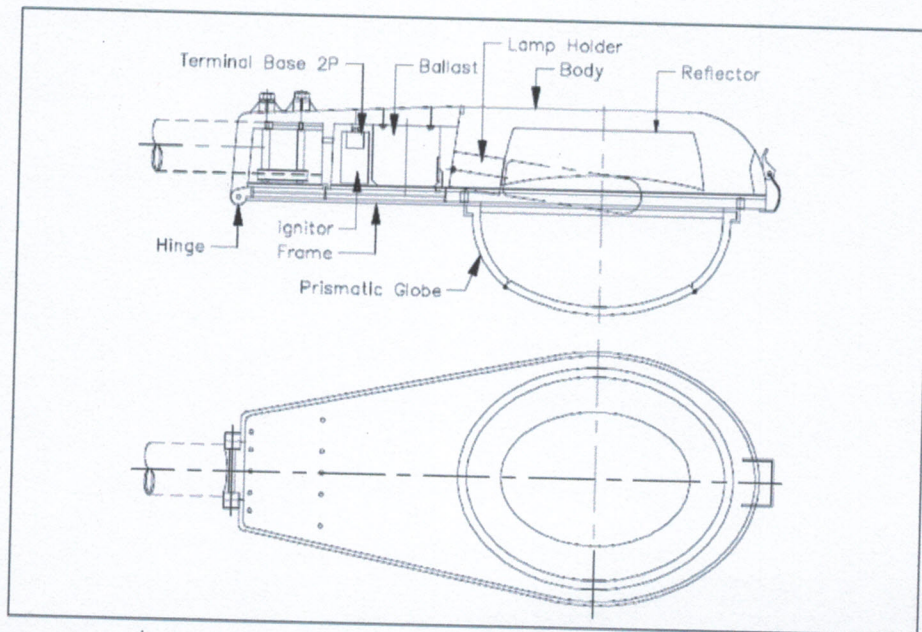
3.2.5 อุปกรณ์ควบคุม (Control Switch) หมายถึง อุปกรณ์ควบคุมการ เปิด - ปิดไฟฟ้าสาธารณะ มีหลายชนิด เช่น สวิตช์เวลา (Time Switch) สวิตช์ควบคุมด้วยแสง (Photo Switch) และสวิตช์ธรรมดา เป็นต้น

3.2.6 เสาไฟฟ้า หรือ เสาดวงโคม หมายถึง เสาที่ยึดกิ่งโคมและดวงโคมเพื่อให้ได้ความสูงตามต้องการ อาจจะ เป็นเสาของการไฟฟ้าฯ หรือเสาที่จัดซื้อพิเศษพร้อมชุดโคมไฟนั้นๆ

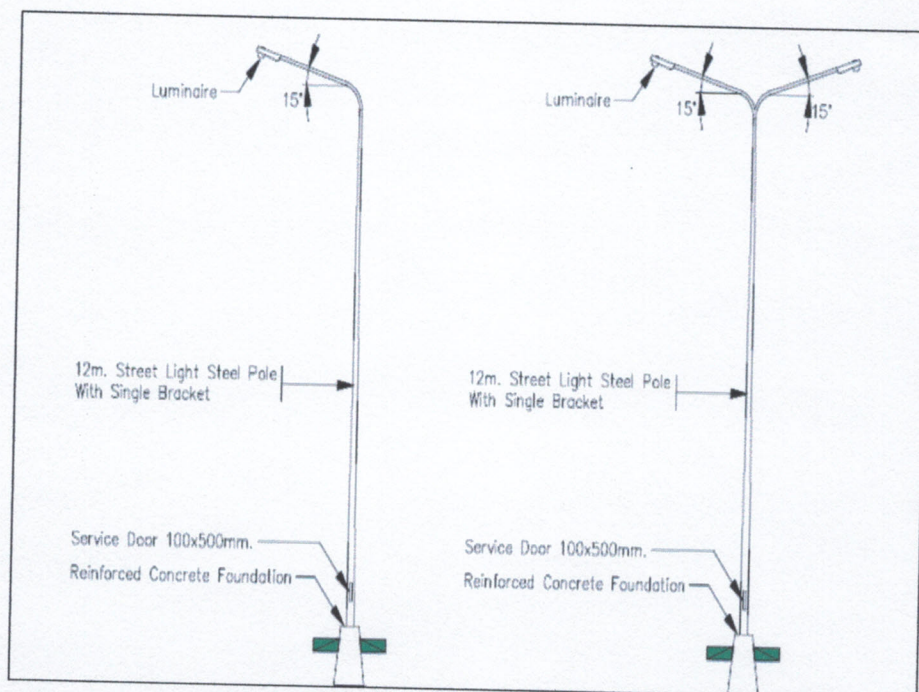
3.2.7 ความกว้างของถนน หมายถึง ระยะห่างจากขอบถนน (Kerb) ถึงขอบถนนของอีกฝั่ง กรณีไม่มีทางเท้า ให้นับจากแนวเขตที่ดิน (Property Line) ถึงแนวเขตที่ดินของอีกฝั่ง





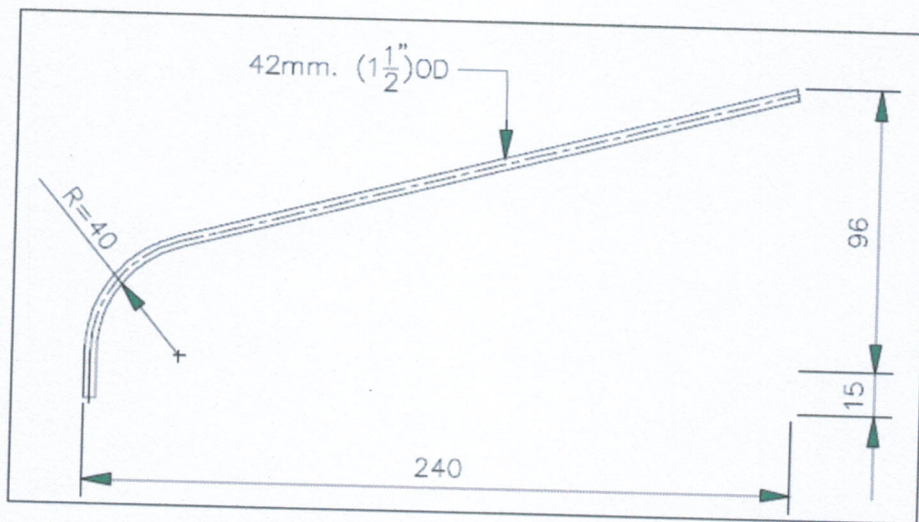


รูปที่ 1-1 แสดงโคมไฟฟ้า (Luminaire) ที่ประกอบด้วยหลอดไฟฟ้า และชุดประกอบเพื่อติดตั้งให้แสงสว่างแก่บริเวณที่ต้องการ

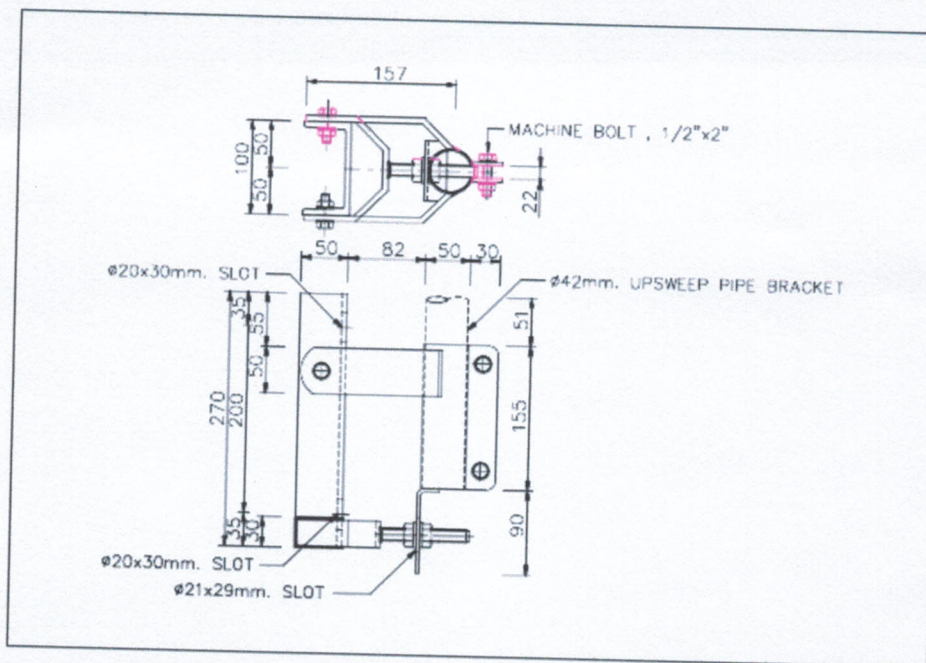


รูปที่ 1-2 แสดงชุดโคมไฟถนน





รูปที่ 1-3 กิ่งโคมไฟฟ้า (Rod หรือ Arm) อุปกรณ์ที่เชื่อมต่อกับโคมไฟฟ้า และแป้นติดกิ่งโคมเพื่อยื่นออกไปให้แสงสว่างแก่บริเวณที่ต้องการ



รูปที่ 1-4 แป้นติดกิ่งโคม (Bracket) อุปกรณ์ที่ติดกับเสาไฟฟ้า ผนัง หรือกำแพง เพื่อยึดกิ่งโคมไฟฟ้า และโคมไฟฟ้า

#### 4. หน้าที่ความรับผิดชอบ

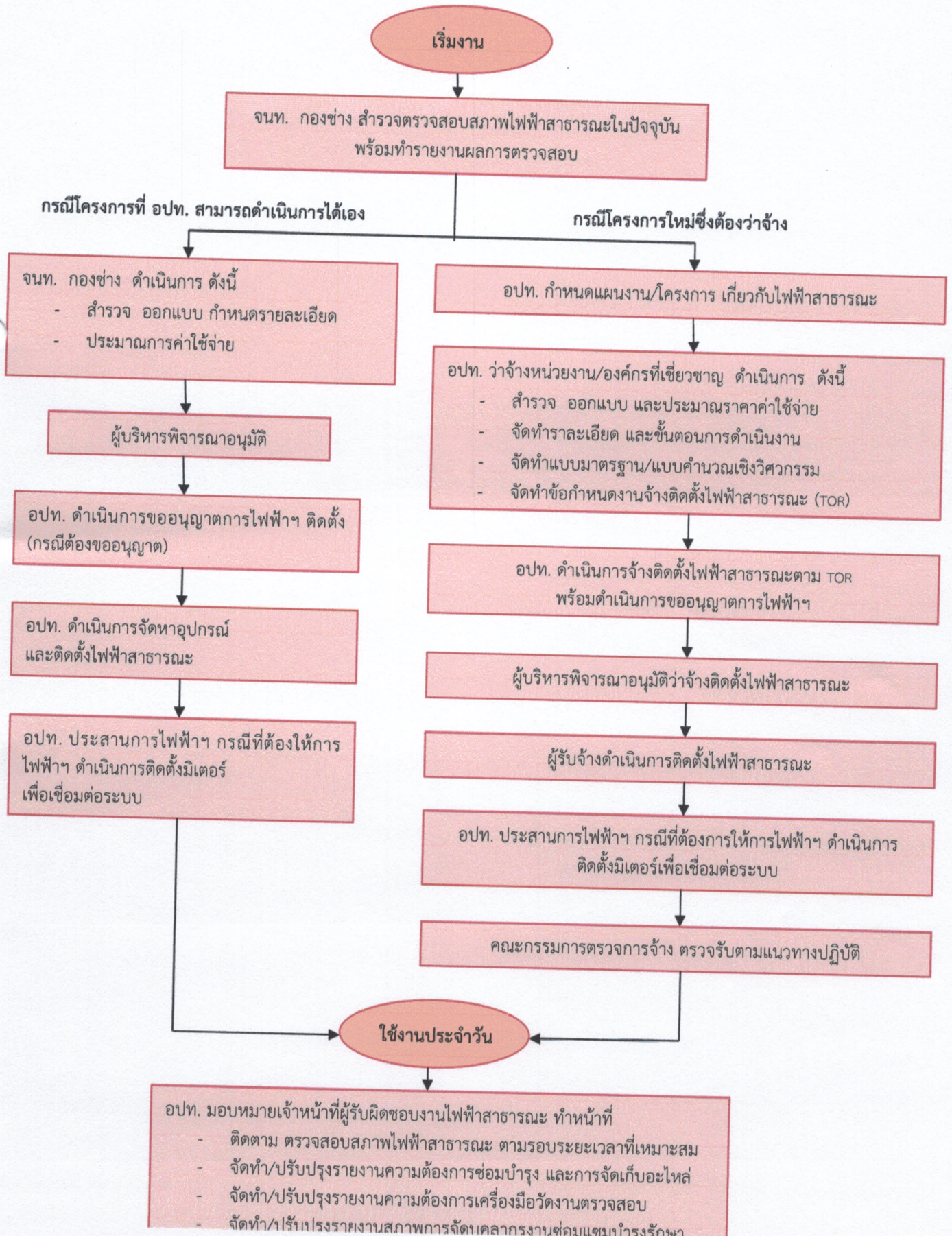
##### 4.1 ผู้อำนวยการกองช่าง มีอำนาจหน้าที่

- มอบหมายการปฏิบัติหน้าที่ ให้ช่างไฟฟ้า มีหน้าที่ รับผิดชอบควบคุมดูแล ปรับปรุงดูแลและรับเรื่องราวร้องเรียน ร้องทุกข์เกี่ยวกับเรื่องไฟฟ้าแสงสว่างสาธารณะในเขตองค์การบริหารส่วนตำบลแคนแดง



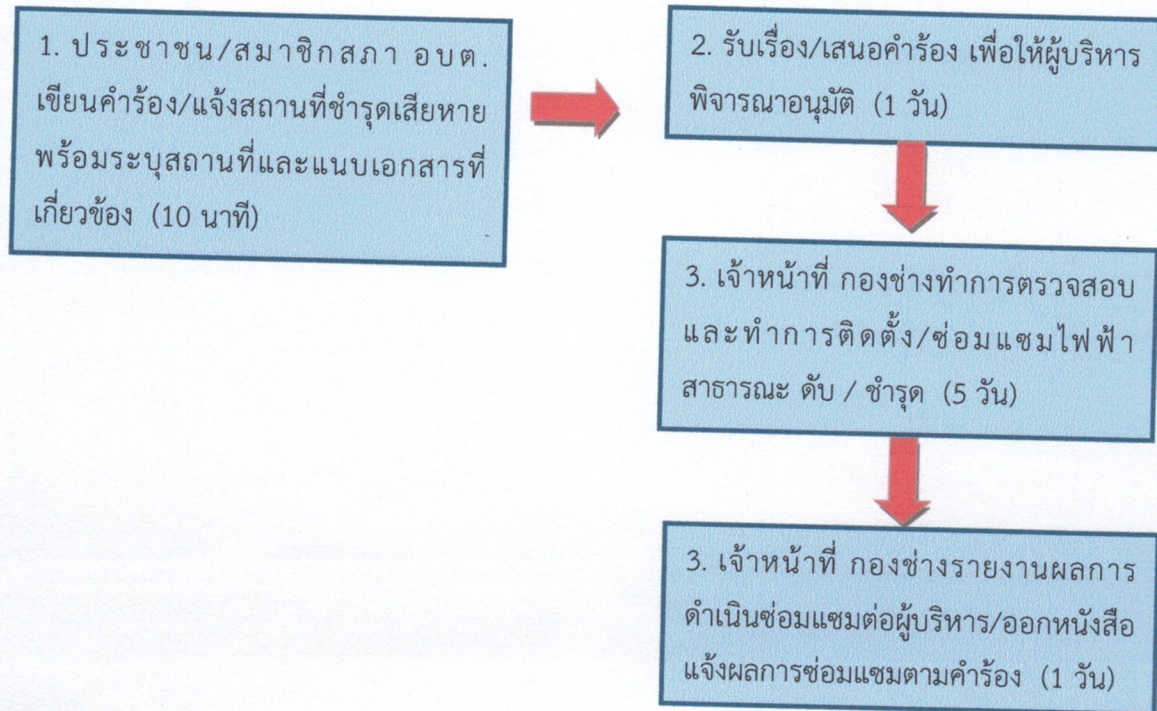
## 5. Work Flow กระบวนการ

- ขั้นตอนการปฏิบัติงาน การดำเนินงานติดตั้งไฟฟ้าสาธารณะ ขององค์การบริหารส่วนตำบลแคนดง





- ขั้นตอนการปฏิบัติงาน การดำเนินงานซ่อมแซมไฟฟ้าสาธารณะ ดับ/ชำรุด ขององค์การบริหารส่วนตำบลแคนดง



หมายเหตุ : จากเดิม ดำเนินการซ่อมแซมไฟฟ้าสาธารณะ ดับ / ชำรุด ภายในระยะเวลา 15 วัน

ปัจจุบันมีการกำหนดกระบวนการให้ชัดเจนขึ้น และลดขั้นตอนและระยะเวลาดำเนินการให้สั้นลง รวดเร็วขึ้น ใช้เวลาดำเนินการไม่เกิน 7 วันทำการ

#### 6. ขั้นตอนการติดตามประเมินผลการดำเนินงาน

ผู้อำนวยการกองช่าง ติดตามและตรวจสอบผลการดำเนินงาน และรายงานผลให้ผู้บังคับบัญชาทราบตามลำดับ ขั้นตอน และให้เจ้าหน้าที่ผู้รับผิดชอบ แจ้งผลการดำเนินงานให้ประชาชนผู้แจ้งเหตุ/ผู้ร้องเรียนทราบภายในระยะเวลา 7 วันทำการ

หมายเหตุ : (อ้างอิงการดำเนินการในการติดตั้งไฟฟ้าสาธารณะ / การซ่อมแซมไฟฟ้าสาธารณะ ดับ/ชำรุด ขององค์การบริหารส่วนตำบลแคนดง ได้ถือปฏิบัติตามคู่มือมาตรฐานไฟฟ้าสาธารณะ กรมส่งเสริมการปกครองท้องถิ่น กระทรวงมหาดไทย)



## ตัวอย่างแบบฟอร์ม

### ส่วนที่ 1 รายละเอียด (ส่วนผู้แจ้ง)

เขียนที่ องค์การบริหารส่วนตำบลแคนดง  
วันที่..... เดือน..... พ.ศ.....

เรื่อง แจ้งซ่อมไฟฟ้าสาธารณะ

เรียน นายกองค์การบริหารส่วนตำบลแคนดง

เนื่องจากไฟฟ้าสาธารณะ เกิดการชำรุดใช้การไม่ได้ในพื้นที่ หมู่ที่.....

จำนวน.....จุด จุดที่เกิดการชำรุดใกล้เคียงกับ

.....  
.....  
.....

ในการซ่อมบำรุง ได้แก่

1. ....
2. ....
3. ....
4. ....
5. ....

จึงเรียนมาเพื่อนายกองค์การบริหารส่วนตำบลแคนดง ได้มอบหมายให้กองช่าง ดำเนินการซ่อมบำรุงให้อยู่

ในสภาพที่ใช้งานได้ต่อไป

ขอแสดงความนับถือ

.....  
( นาย/นาง/นางสาว ..... )



ส่วนที่ 2 รายงานผลการซ่อม และปรับปรุงน้ำประปา และไฟฟ้าสาธารณะ / ตามใบแจ้ง (ส่วนของเจ้าหน้าที่)

เรียน นายกองค์การบริหารส่วนตำบลแคนดง

ตามที่ มีผู้แจ้งไฟฟ้าสาธารณะ เกิดการชำรุดใช้การไม่ได้ในพื้นที่ หมู่ที่.....  
และมีคำสั่งให้กองช่าง ได้ดำเนินการติดตั้ง / ซ่อมแซม นั้น

บัดนี้ เจ้าหน้าที่ผู้รับผิดชอบได้ดำเนินการเสร็จสิ้นแล้ว เมื่อวันที่.....  
เวลา.....น. โดยได้ให้ผู้แจ้งลงลายมือชื่อไว้เป็นหลักฐานแล้ว

จึงเรียนมาเพื่อโปรดทราบ

(ลงชื่อ).....ผู้อำนวยการกองช่าง  
(.....)

\* ส่วนแสดงความคิดเห็นของผู้แจ้ง

.....  
.....  
(ลงชื่อ).....ผู้แจ้ง  
(.....)

- ทราบ

(ลงชื่อ).....

(นางปณยา สุบินนิมิต)

ตำแหน่ง ปลัดองค์การบริหารส่วนตำบลแคนดง

(ลงชื่อ).....

(นายวิเชียร ดำริห์)

ตำแหน่ง นายกองค์การบริหารส่วนตำบลแคนดง



เขียนที่ องค์การบริหารส่วนตำบลแคนดง  
วันที่..... เดือน..... พ.ศ.....

เรื่อง แจ้งซ่อมไฟฟ้าสาธารณะ

เรียน นายกองค์การบริหารส่วนตำบลแคนดง

เนื่องจากไฟฟ้าสาธารณะ เกิดการชำรุดใช้การไม่ได้ในพื้นที่ หมู่ที่.....

จำนวน.....จุด จุดที่เกิดการชำรุดใกล้เคียงกับ

.....  
.....  
.....

ในการซ่อมบำรุง ได้แก่

1. ....
2. ....
3. ....
4. ....
5. ....

จึงเรียนมาเพื่อนายกองค์การบริหารส่วนตำบลแคนดง ได้มอบหมายให้กองช่าง ดำเนินการซ่อม  
บำรุงให้อยู่ในสภาพที่ใช้งานได้ต่อไป

ขอแสดงความนับถือ

.....  
( นาย/นาง/นางสาว ..... )



เรียน นายกองค์การบริหารส่วนตำบลแคนดง

ตามที่ มีผู้แจ้ง ☐ น้ำประปา ☐ ไฟฟ้าสาธารณะ เกิดการชำรุดใช้การไม่ได้ในพื้นที่ หมู่ที่.....  
และมีคำสั่งให้กองช่าง ได้ดำเนินการติดตั้ง / ซ่อมแซม นั้น

บัดนี้ เจ้าหน้าที่ผู้รับผิดชอบได้ดำเนินการเสร็จสิ้นแล้ว เมื่อวันที่.....  
เวลา.....น. โดยได้ให้ผู้แจ้งลงลายมือชื่อไว้เป็นหลักฐานแล้ว

จึงเรียนมาเพื่อโปรดทราบ

(ลงชื่อ).....ผู้อำนวยการกองช่าง  
(.....)

\* ส่วนแสดงความคิดเห็นของผู้แจ้ง

..... (ลงชื่อ).....ผู้แจ้ง  
..... (.....)

- ทราบ

(ลงชื่อ)..... (ลงชื่อ).....

(นางปณยา สุบินนิมิต)

(นายวิเชียร ดำริห์)

ตำแหน่ง ปลัดองค์การบริหารส่วนตำบลแคนดง

ตำแหน่ง นายกองค์การบริหารส่วนตำบลแคนดง



ตัวอย่างการเขียนแบบฟอร์ม  
การแจ้งซ่อมไฟฟ้าสาธารณะ

ส่วนที่ 1 รายละเอียด (ส่วนผู้แจ้ง)

เขียนที่ องค์การบริหารส่วนตำบลแคนดง  
วันที่.....1..... เดือน.....พฤษภาคม..... พ.ศ...2561.....

เรื่อง แจ้งซ่อมไฟฟ้าสาธารณะ

เรียน นายกองค์การบริหารส่วนตำบลแคนดง

เนื่องจากไฟฟ้าสาธารณะ เกิดการชำรุดใช้การไม่ได้ในพื้นที่ หมู่ที่.....4.....

จำนวน.....1.....จุด จุดที่เกิดการชำรุดใกล้เคียงกับ

.....บริเวณหน้าบ้านผู้ใหญ่บ้าน หมู่ที่ 4.....

ในการซ่อมบำรุง ได้แก่

1. ....หลอดไฟ จำนวน 3 หลอด.....
2. ....สตาร์ทเตอร์ จำนวน 3 อัน.....
3. ....บัลลาสต์ จำนวน 3 อัน.....
4. ....ชุดซ่อม จำนวน 3 ชุด.....
5. ....

จึงเรียนมาเพื่อนายกองค์การบริหารส่วนตำบลแคนดง ได้มอบหมายให้กองช่าง ดำเนินการซ่อมบำรุงให้อยู่

ในสภาพที่ใช้งานได้ต่อไป

ขอแสดงความนับถือ

.....คนดี ศรีแคนดง.....

( นาย/นาง/นางสาว .....คนดี ศรีแคนดง..... )



ส่วนที่ 2 รายงานผลการซ่อม และปรับปรุงน้ำประปา และไฟฟ้าสาธารณะ / ตามใบแจ้ง (ส่วนของเจ้าหน้าที่)

เรียน นายกองค์การบริหารส่วนตำบลแคนดง

ตามที่ มีผู้แจ้งไฟฟ้าสาธารณะ เกิดการชำรุดใช้การไม่ได้ในพื้นที่ หมู่ที่.....4.....  
และมีคำสั่งให้กองช่าง ได้ดำเนินการติดตั้ง / ซ่อมแซม นั้น

บัดนี้ เจ้าหน้าที่ผู้รับผิดชอบได้ดำเนินการเสร็จสิ้นแล้ว เมื่อวันที่.....6 พฤษภาคม 2561.....  
เวลา.....11.00.....น. โดยได้ให้ผู้แจ้งลงลายมือชื่อไว้เป็นหลักฐานแล้ว

จึงเรียนมาเพื่อโปรดทราบ

(ลงชื่อ).....ผู้อำนวยการกองช่าง  
(...นางนิตยา โพธิ์ภักดี...)

\* ส่วนแสดงความคิดเห็นของผู้แจ้ง

.....  
.....  
(ลงชื่อ).....คนดี ศรีแคนดง.....ผู้แจ้ง  
(.....นายคนดี ศรีแคนดง.....)

- ทราบ

(ลงชื่อ).....ปณยา สุบินนิมิต.....

( นางปณยา สุบินนิมิต )

ตำแหน่ง ปลัดองค์การบริหารส่วนตำบลแคนดง

(ลงชื่อ).....วิเชียร ดำริห์.....

( นายวิเชียร ดำริห์ )

ตำแหน่ง นายกองค์การบริหารส่วนตำบลแคนดง